

## Výroční zpráva 2012 - Zámek Klášterec nad Ohří

**Zámek Klášterec nad Ohří** je příspěvkovou organizací, jejímž zřizovatelem je Město Klášterec nad Ohří. Organizace vznikla k **1. 5. 1993**.

Druhým významným mezníkem je pro tuto organizaci datum **1. 1. 2012**, kdy začíná organizace Zámek fungovat společně s Městskou knihovnou a Kulturním domem.

Od tohoto data zároveň platí nové organizační členění příspěvkové organizace na tři střediska a dva úseky. Střediska jsou Zámek, Kulturní dům a Knihovna. Úseky – Ekonomický a Správy budov.

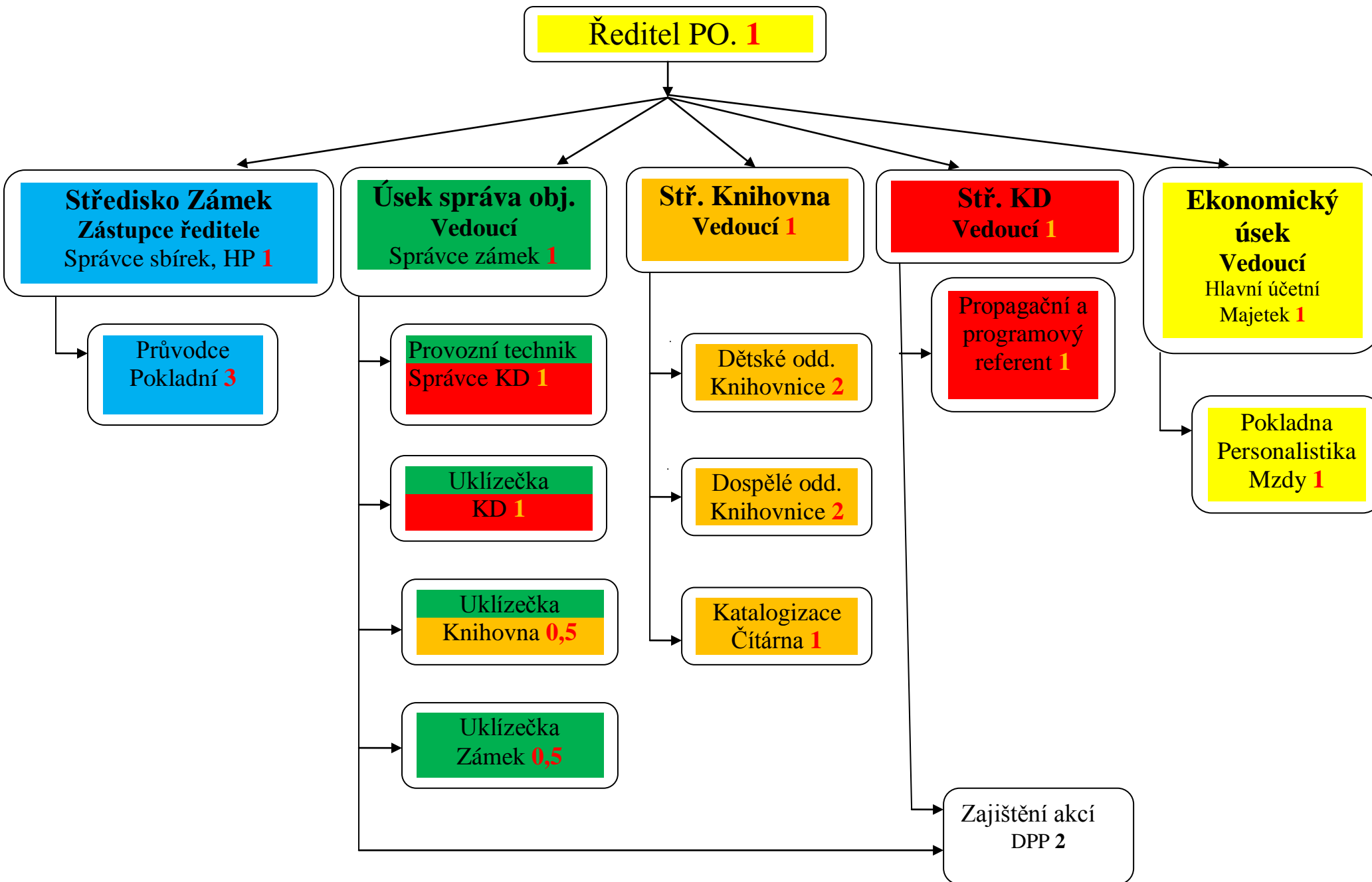
Podrobné organizační schéma a rozmístění jednotlivých zaměstnanců k **1. 1. 2012** je znázorněno v **příloze č. 1.**(strana 2).

Hlavním úkolem na začátku roku 2012 byl plynulý a bezproblémový přechod pod společnou organizaci a zajištění všech legislativních náležitostí a povinností k orgánům státní správy. Byl vytvořen kompletně nový systém vnitřních směrnic. Tímto úkolem byl pověřen radou města Ing. Petr Hybner. Radou města je zároveň vyhlášeno výběrové řízení na obsazení funkce ředitele příspěvkové organizace Zámek Klášterec nad Ohří. Tohoto výběrového řízení se zúčastní pět kandidátů a komisí je vybrán nový ředitel organizace Mgr. Jiří Kopica, který je radou města jmenován od 1. 6. 2012.

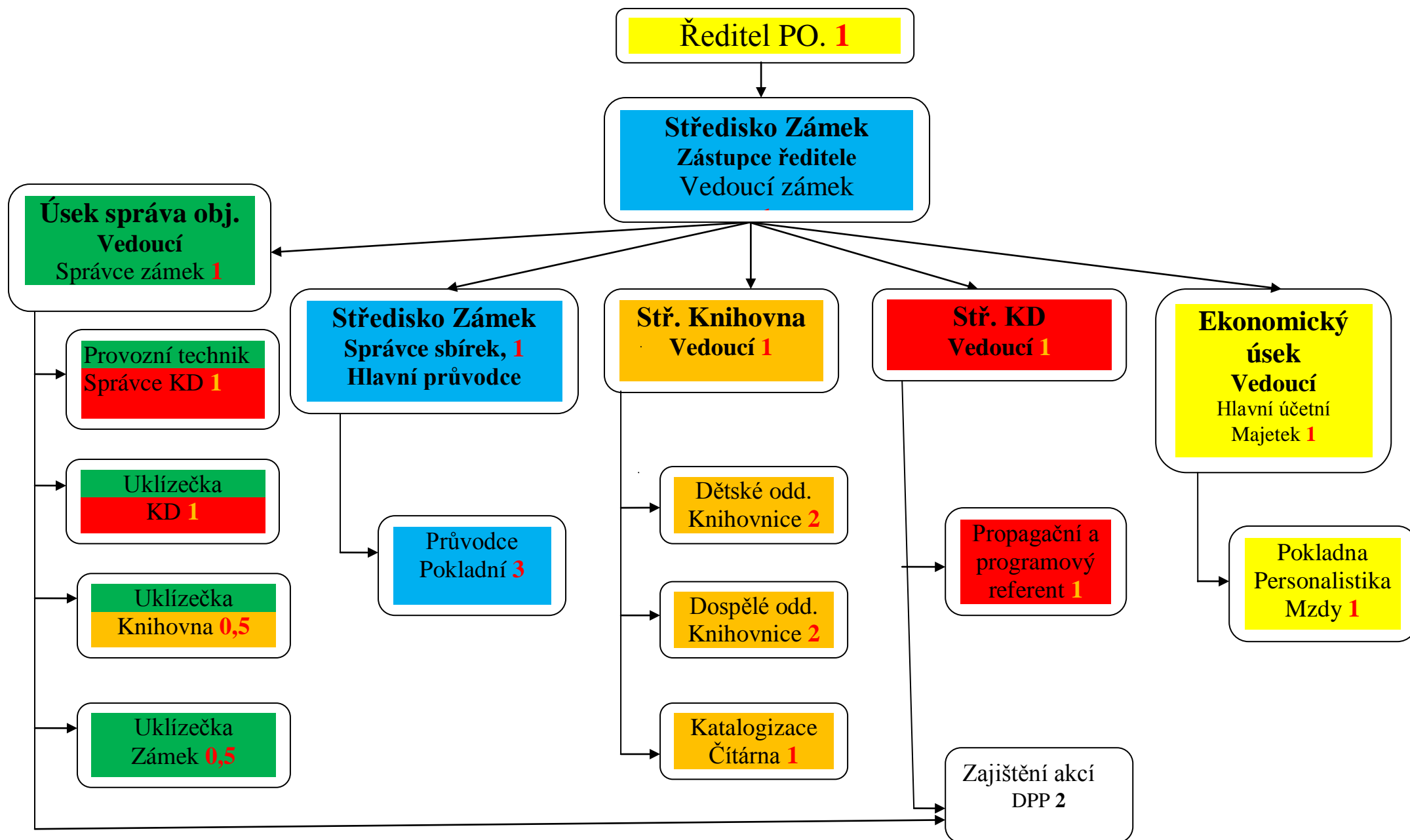
Z důvodu nástupu nového ředitele se zároveň mění organizační schéma k **1. 6. 2012**, které je znázorněno v **příloze č. 2.** (strana 3).

V lednu 2013 odvolává rada města Mgr. Jiřího Kopicu z funkce ředitele organizace k 31. lednu 2013 a od 1. února 2013 je pověřen řízením Ing. Petr Hybner do doby jmenování nového ředitele.

Organizační struktura příspěvkové organizace Zámek Klášterec nad Ohří – leden 2012



Organizační struktura příspěvkové organizace Zámek Klášterec nad Ohří – 1. 6. 2012



**Hlavní činnosti** organizace jsou přesně vymezeny zřizovací listinou, jde především o zajištění správy a provozu kulturní památky a fungování muzea v objektu zámku, nově od roku 2012 zajištění knihovnických služeb pro občany města a zabezpečování rozvoje kulturního vyžití občanů města.

## **Středisko Zámek**

### **V roce 2012 byly prohlídky zámku rozděleny do tří prohlídkových okruhů:**

**Okruh I. Porcelánový** - představuje prohlídku Muzea porcelánu, která je hlavní náplní našeho programu prezentace rozsáhlých sbírek porcelánu Uměleckoprůmyslového muzea v Praze. Sbíрка českého porcelánu v 21 sálech prvního patra zámku dokumentuje více než 220 letou historii výroby porcelánu v Čechách. V dobových vitrinách a interiérech je vystavena produkce manufaktur a porcelánek ze Slavkova, Klášterce nad Ohří, Březové, Kysiblu, Chodova, Staré Role, Dalovic, Prahy, Lokte, Budova a Ždanova a dalších.

Návštěvníkům bude dále představena ve čtyřech místnostech expozice počátků světové výroby porcelánu – čínského, japonského, míšenského, vídeňského a nymfenburského z období 17. až 19. století.

Nově je zařazena expozice Umělecko-průmyslového muzea v Praze na téma „Příběhy majetku obětí holocaustu“.

Prohlídka prvního okruhu trvá s intenzivním odborným průvodcovským výkladem 60 minut.

Vstupné: plné 100,- Kč, snížené 70,- Kč, děti do 6 let 1,- Kč

Výklad v cizím jazyce – vstupné plné 120,- Kč, děti do 15 let 100,- Kč

(provázíme v německém a anglickém jazyce, v ruském jazyce jsou k dispozici texty).

**Okruh II. Pohádkový** – představuje prohlídku Pohádkové Země Vítězslavy Klimtové a expozice loutek rodiny Matěje Kopeckého instalovanou ve sklepních prostorách západního a jižního křídla zámku.

Dále v tomto okruhu můžete vidět stálou expozici zajímavé keramiky kláštereckého samouka Stanislava Hlaváče.

Nově je součástí tohoto okruhu i výstup na zámeckou vyhlídkovou věž, kde je nainstalována stálá výstava keramických děl paní Štefánkové pod názvem „Bylo, nebylo“ na téma pověstí a legend Severozápadních Čech.

Prohlídka druhého okruhu trvá 50 minut.

Vstupné: plné 50,- Kč, snížené 40,- Kč, děti do 2 let zdarma.

**Okruh III. Výstavní** – představuje návštěvu stálé expozice drahých kamenů, těžby a zpracování železných rud v Krušných horách (ametysty, acháty a jaspisy z nalezišť v okolí Klášterce nad Ohří), v prvním patře zámku je dále možno vidět vznik zámecké knihovny.

Dále návštěvníci uvidí aktuálně probíhající výstavu v renesančních sálech a okruh zakončí prohlídkou zámeckého areálu s návštěvou Thunské hrobky, v níž jsou uloženy ostatky hraběcí rodiny Thun-Hohensteinů, která vlastnila klášterecké panství nepřetržitě od roku 1623. V hrobce se nachází porcelánový rodokmen hraběcí rodiny.

Prohlídka třetího okruhu trvá přibližně 50 minut.

Vstupné plné 40,- Kč, snížené 20,-, děti do 6 let 1,- Kč

**Vstupné plné – dospělý, snížené – děti do 15 let, studenti, důchodci, držitelé průkazu ZTP a ZTP/P**

Platbu je možné provést v hotovosti, a to v korunách či eurech.

Prohlídky jednotlivých okruhů se konají s průvodcem, začátek je vždy v celou hodinu, uskuteční se při minimálním počtu 3 osob ve skupině a poslední prohlídka se koná hodinu před koncem otevírací doby zámku.

**Při hromadných návštěvách stálých zákazníků** je možno uplatnit slevu až do 20%, jedná se o pravidelné návštěvy cestovních kanceláří. Tuto slevu je nutno dohodnout s vedením zámku.

V **období vánočních a novoročních svátků** jsou organizovány prohlídky pro předem objednané hromadné zájezdy pořádané cestovními kancelářemi, lázeňskými domy a soukromníky.

Zámek není uzpůsoben pro bezbariérový přístup. Malé skupinky na vozíčkách však provázíme.

Prohlídky jsou prováděny v **českém, německém, anglickém jazyce**.

### **Zámek je celoročně přístupný!!!**

V měsících dubnu až září denně od 9 do 17 hodin.

V měsících říjnu až březnu denně od 9 do 15 hodin – mimo pondělí a neděle.

### **Nabídka dalších kulturních a komerčních aktivit:**

- pořádání svateb v obřadní síni zámku
- pořádání akcí na zámeckém nádvoří, sala terreně, nebo v interiéru zámku při zapáleném krbu s kulturním programem, vystoupením šermířů, hudebníků, prohlídkou expozicemi
- dále je možno zhlédnout při práci brusiče drahých kamenů v dílně firmy Minerálcentrum a malířky porcelánu v dílně firmy JM-Porcelán, které jsou v přízemí zámku
- pořádání prázdninových nedělních odpoledních koncertů dechové hudby a pohádek pro děti
- pořádání koncertů vážné hudby v hudebním salonku zámku nebo velkém renesančním sále
- pronájem reprezentativních místností v přízemí zámku na uzavřená diskretní jednání, školení, bankety

**V prostorách Zámku, Chomutovská 1, Klášterec nad Ohří je možno pronajmout tyto prostory k níže vypsáním účelem:**

a) Renesanční sál	maximální kapacita	120 osob
b) Hudební salonek	maximální kapacita	70
c) Předsálí hudebního salonku	maximální kapacita	30
d) Nádvoří	maximální kapacita	400
e) Ubytovací prostory	maximální kapacita	6
f) Sala terrena	maximální kapacita	100

**Tyto prostory lze pronajmout pouze pro:**

- a) kulturní a společenské akce
- b) školící a vzdělávací akce
- c) schůzovní činnost
- d) soukromé akce – rodinné oslavy, svatby apod.
- e) předváděcí akce

**Cena za nájem jmenovaných prostorů:**

a) Renesanční sál	500,- Kč/hodina
b) Hudební salonek	300,- Kč/hodina
c) Předsálí hudebního salonku	200,- Kč/hodina
d) Nádvoří	700,- Kč/hodina
e) Ubytovací prostory	300,- Kč / osoba / den
f) Sala terrena	300,- Kč/hodina

**Služby zahrnuté v ceně:**

- zpřístupnění objektu
- základní příprava prostoru
- spotřeba energie, vody a plynu
- převzetí a uzamčení objektu po ukončení akce
- úklid prostor

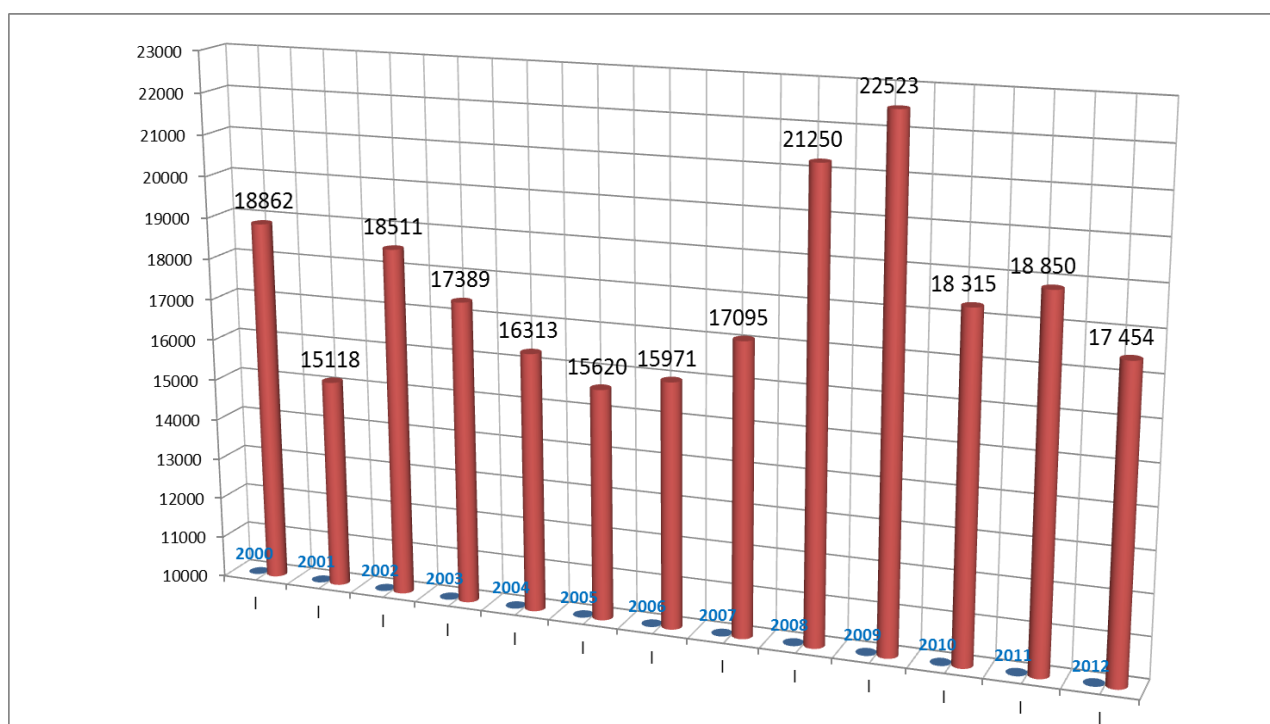
Pronájmy pro zřizovatele a organizace zřízené zřizovatelem jsou účtovány se slevou 50 %.

### Návštěvnost zámku v roce 2012:

Nabízené expozice navštívilo v roce 2012 – **17 454 osob**, což je meziroční pokles návštěvnosti o 7,4%.

Srovnání návštěvnosti expozic z let 2000 – 2012 je přehledně znázorněna v následující tabulce a grafu:

rok	návštěvníci
2000	18862
2001	15118
2002	18511
2003	17389
2004	16313
2005	15620
2006	15971
2007	17095
2008	21250
2009	22523
2010	18 315
2011	18 850
2012	17 454

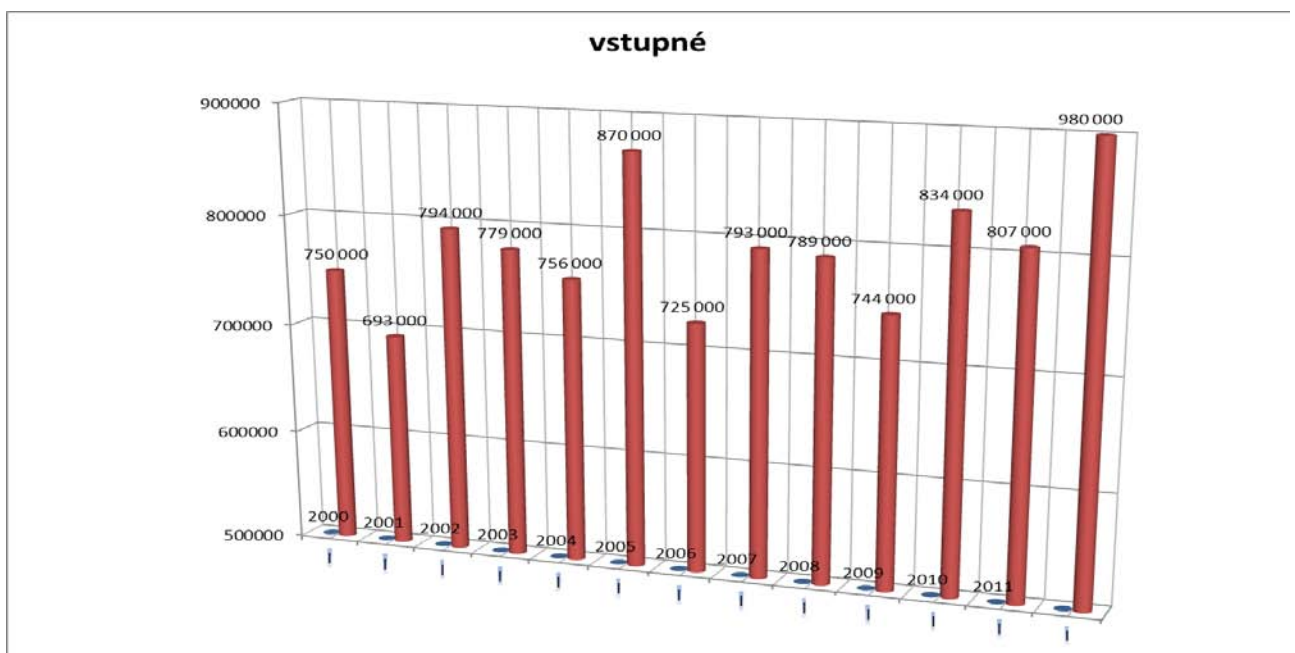




Tržby ze vstupného do nabízených expozic v roce 2012 – **980.000,-Kč**, což je meziroční nárůst tržeb o 21,4%.

Srovnání tržeb z expozic z let 2000 – 2012 je přehledně znázorněna v následující tabulce a grafu:

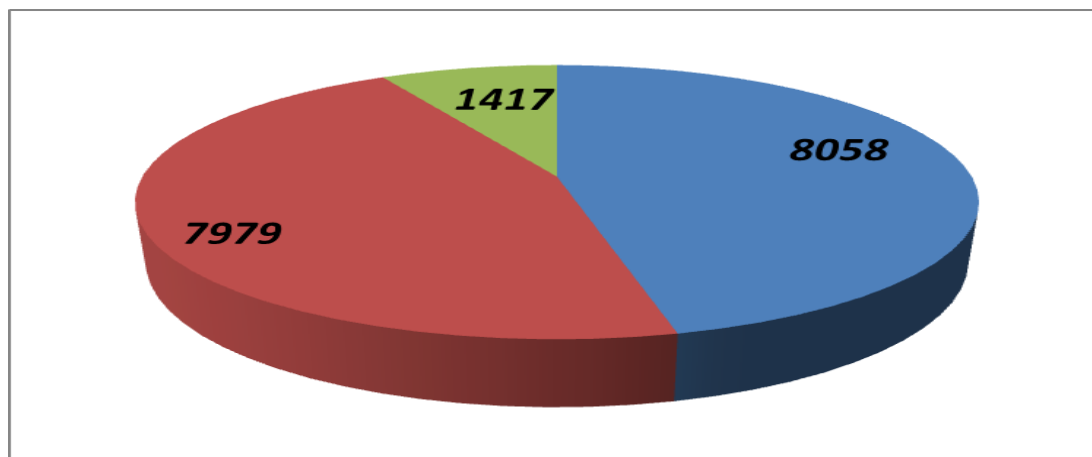
rok	návštěvníci
2000	750 000
2001	693 000
2002	794 000
2003	779 000
2004	756 000
2005	870 000
2006	725 000
2007	793 000
2008	789 000
2009	744 000
2010	834 000
2011	807 000
2012	980 000



Značný nárůst tržeb ze vstupného oproti poklesu návštěvnosti byl způsoben dobrým manažerským krokem při sloučení porcelánových okruhů. Pokud by k tomuto kroku nedošlo byly by tržby nižší o 232.000,-Kč oproti skutečnosti.

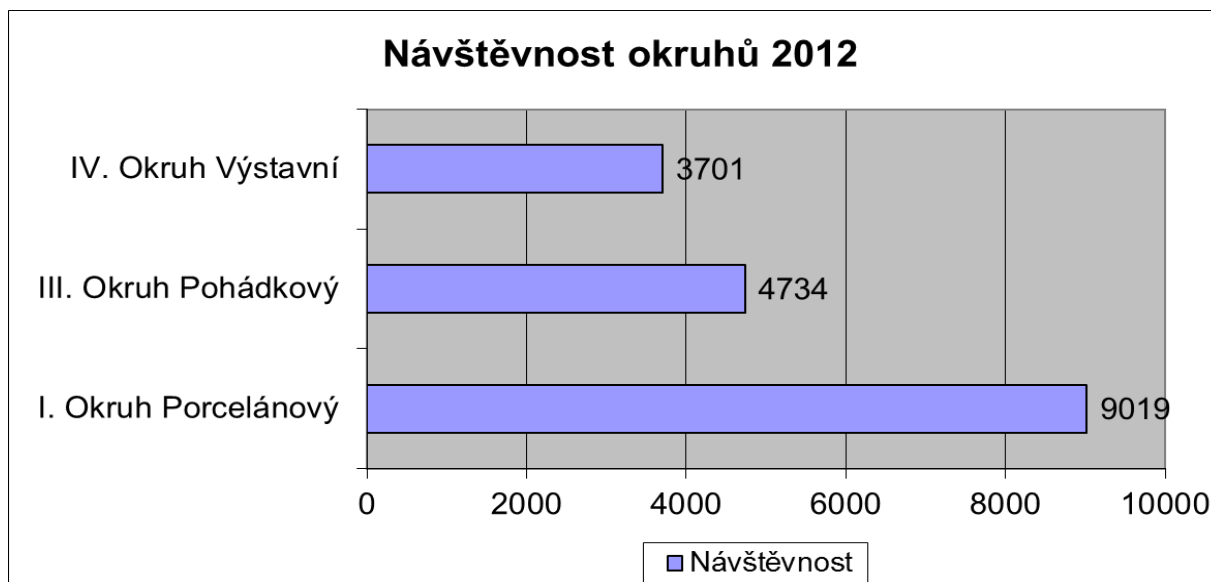
**Rozložení návštěvníků v roce 2012 dle druhu vstupného je následující:**

%	2012	druh
46,2	8058	plné
45,7	7979	snížené
8,1	1417	zdarma
<b>100,0</b>	<b>17454</b>	<b>celkem</b>



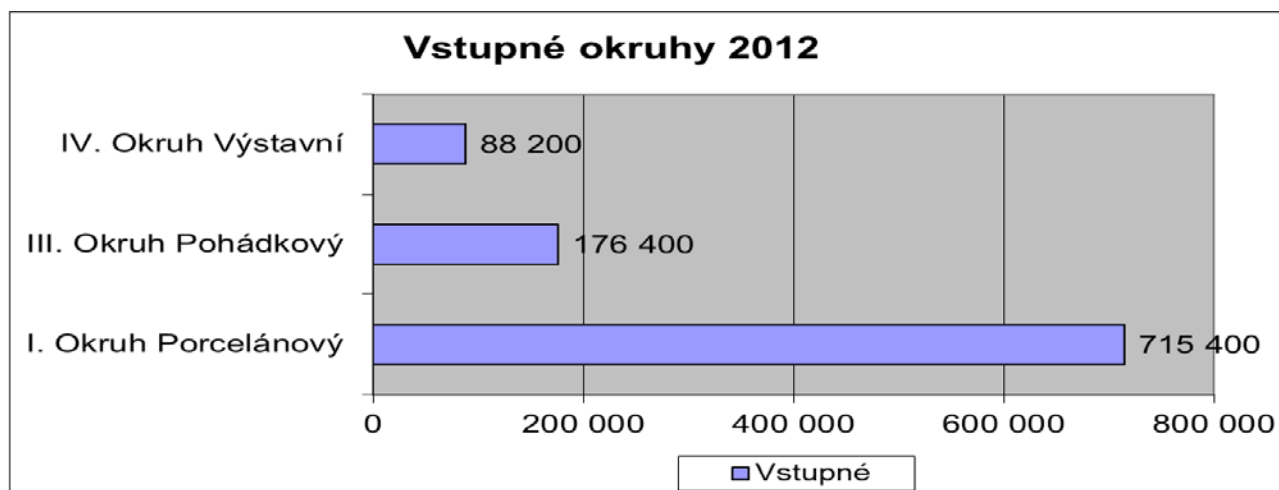
**Rozložení návštěvníků na jednotlivých okruzích je následující:**

Okruh	Návštěvnost	%
I. Okruh Porcelánový	9019	51,7
III. Okruh Pohádkový	4734	27,1
IV. Okruh Výstavní	3701	21,2
	<b>17454</b>	<b>100</b>



**Rozložení tržeb na jednotlivé prohlídkové okruhy je následující:**

<b>Okruh</b>	<b>Vstupné</b>	<b>%</b>
I. Okruh Porcelánový	715 400	73
III. Okruh Pohádkový	176 400	18
IV. Okruh Výstavní	88 200	9
	<b>980 000</b>	<b>100</b>

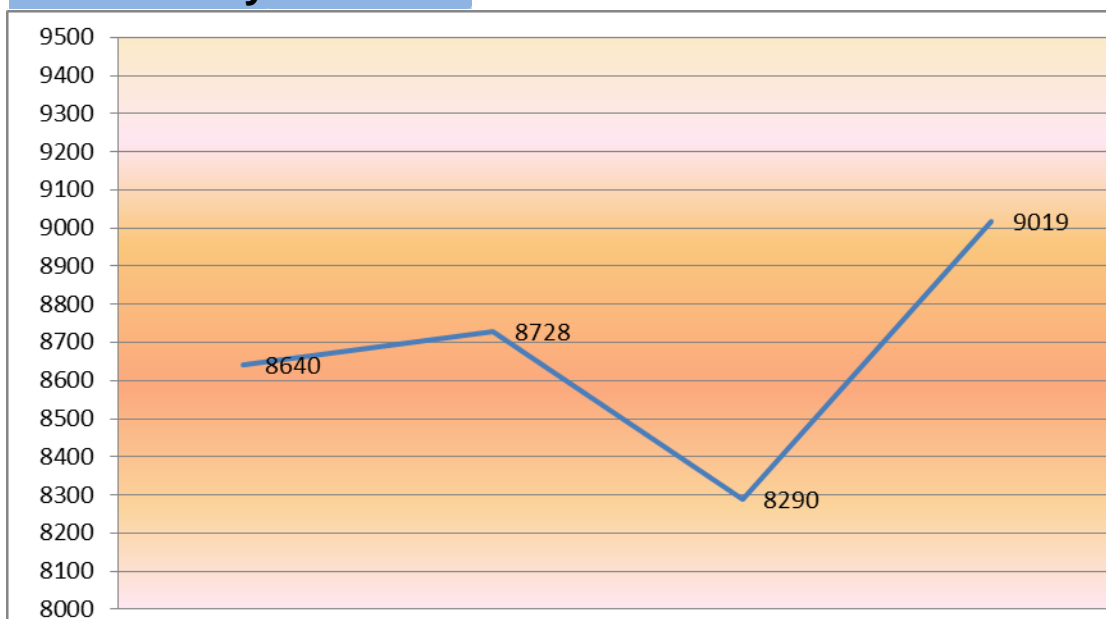


**Vývoj návštěvnosti na dvou základních prohlídkových okruzích – porcelánový a pohádkový je v posledních čtyřech letech následující:**

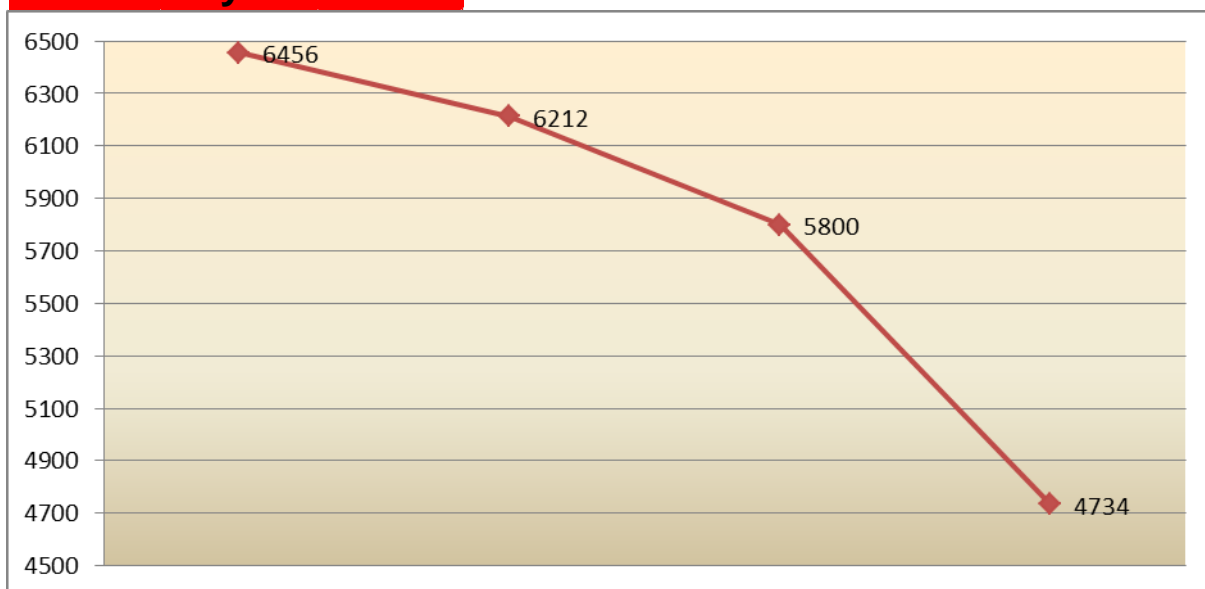
<b>Okruh - návštěvnost</b>	<b>2009</b>	<b>2010</b>	<b>2011</b>	<b>2012</b>
Okruh Porcelánový	8640	8728	8290	9019
Okruh Pohádkový	6456	6212	5800	4734

<b>Okruh - procento</b>	<b>2009</b>	<b>2010</b>	<b>2011</b>	<b>2012</b>
Okruh Porcelánový	100	101	96	104
Okruh Pohádkový	100	96	90	73

## Porcelánový okruh

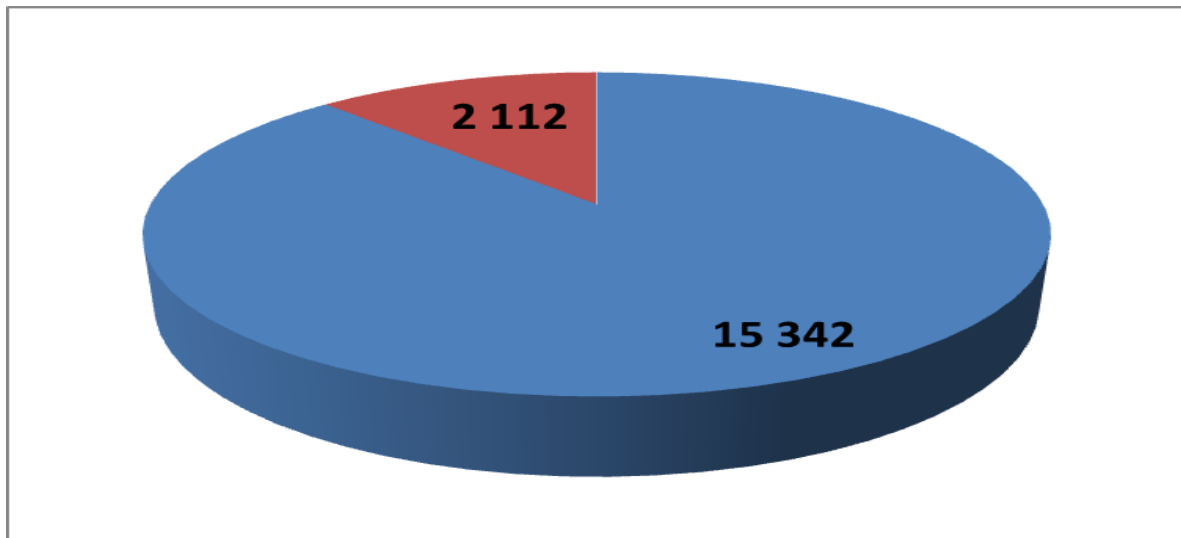


## Pohádkový okruh



Dalším sledovaným ukazatelem je druh výkladu poskytovaný návštěvníkům při návštěvě zámeckých expozic. **Dlouhodobě se cizojazyčný výklad pohybuje okolo 10% z celkového počtu výkladů.**

rok	návštěvníci	ČJ výklad	Cizí výklad	% cizí výklad
2008	21 250	19 275	1 975	9,30%
2009	22 523	19 851	2 672	11,90%
2010	18 315	15 333	2 982	16,30%
2011	18 850	16 816	2 034	10,80%
2012	17 454	15 342	2 112	12,10%



Návštěvnost jednotlivých památkových objektů sleduje Ministerstvo kultury prostřednictvím systému **NIPOS**, povinné výkazy za rok 2012 budou zpracovány nejdříve v polovině roku 2013.

I přesto se dá odhadnout, že Zámek Klášterec nad Ohří bude stále nejnavštěvovanější památkou, co se týká expozic, v okrese Chomutov a zůstane v první desítce návštěvnosti v Ústeckém kraji.

Pro základní srovnání uvádím návštěvnost expozic našeho zámku v roce 2012 byla 17.454 návštěvníků, návštěvnost Zámku Krásný Dvůr 8.500, návštěvnost Františkánského kláštera v Kadani 2.500.

**Mimo hlavní činnosti, spočívající v prezentaci zámeckých expozic, probíhá na zámku i kulturní program, který dotváří kolorit této památky.**

Vzhledem k tomu, že v rozpočtu organizace na rok 2012 bylo nařízeno vedením města snížení o 500.000,- Kč bylo nutné omezit počet kulturních akcí.

V roce 2012 proběhly na zámku různé kulturní akce. U některých byl zámek organizátorem a u některých pomohl zajistit průběh akce tím, že dal k dispozici prostor a podílel se na organizaci.

Přes všechny problémy proběhl v loňském roce v areálu zámku důstojný kulturní program.

**Přehled akcí konaných na zámku:**

Koncerty	15
Výstavy	6
Divadla	7
Přednášky	4
Kulturní akce	12

Pro srovnání v roce 2011 se na zámku konalo celkem 187 akcí, 71 akcí bylo vlastních a 116 akcí bylo pořádáno jinými organizacemi.

**Přehled nejvýznamějších kulturních akcí konaných na zámku v roce 2012:**

**Zpátky do pohádky**

V prostorách renesančních sálů kláštereckého zámku byla od 4. března 2012 do 29. dubna 2012 k vidění krásná výstava pod názvem „Zpátky do pohádky“. Výstava byla zaměřená především na dětského návštěvníka a na všechny milovníky pohádkového žánru.

Prostřednictvím cca 60-ti kostýmů, rekvizit a kulis si diváci připomenuli 15 známých pohádek z tvorby Československé a následně České televize.

### **Velikonoce na zámku**

Na Velikonoční neděli 8. dubna 2012 se od 12:00 do 17:00 konala první zámecká slavnost roku a to oslava Velikonoc s tradičním velkým pletením velikonočních pomlázek.

Mimo pletení byl připraven bohatý kulturní program v režii Tomáše Bartáka. V zámeckém parku bylo umístěno tržiště, kde bylo možno zakoupit drobné dárky a nějaké dobroty na zub a také atrakce pro děti.

*Technické zajištění akce (ozvučení, osvětlení a hlavně nové podium) bylo realizováno v rámci projektu Společný marketing zámků a hradů v Krušnohoří (číslo projektu 100016713) .*

### **Pohádkový zámek**

V úterý 8. května 2012 od 12:00 do 17:00 patřilo nádvoří zámku především dětem, protože zde mohli strávit pohádkové odpoledne.

Byl připraven bohatý kulturní program v režii Tomáše Bartáka.

V zámeckém parku bylo umístěno tržiště, kde bylo možno zakoupit drobné dárky a nějaké dobroty na zub a také atrakce pro děti.

*Technické zajištění akce (ozvučení, osvětlení a hlavně nové podium) bylo realizováno v rámci projektu Společný marketing zámků a hradů v Krušnohoří (číslo projektu 100016713) .*

### **18. ročník Výstavy minerálů a hornické historie**

V pátek 11. května byla v prostorách renesančních sálů zámku zahájena tradiční výstava minerálů a hornické historie, jejímž pořadatelem jsou Severočeské doly a.s.

Tato tradiční výstava trvala do 31. července 2012.

### **KLOSTERLIN**

V prostorách zámku Klášterec nad Ohří se ve dnech 15. a 16. června uskutečnila Baletní a hudební přehlídka Klosterlin. V pořadí již 4. ročník přehlídky nabídl divákům představení vynikajících baletních sólistů a hudebních interpretů v prostorách malebného nádvoří zámku. Dramaturgie se v letošním roce zaměřila na tvorbu francouzského skladatele Clauda Debussy při příležitosti 150. výročí jeho narození.

Pořadatelem přehlídky byla společnost Opera balet Praha.

## **Klášterecké hudební prameny 2012**



Letní hudební festival Klášterecké hudební prameny ( 6. 7. – 15. 7. 2012) již po osmé rozezněl prostory krásného zámku v Klášteřci nad Ohří.

A přinesl opravdu zajímavé a nevšední hudební zážitky.

Pořadatelem festivalu je Město Klášterec nad Ohří (odbor kultury, marketingu a cestovního ruchu) a agentura Subiton.

## **Četníci na kláštereckém zámku**

Od 16. srpna do 15. října byl v renesančních sálech kláštereckého zámku k vidění úspěšný výstavní projekt „Četnické humoresky“ autorů P. Lukase, J. Marouška, P. Gejguše.

## **SIRAEX 2012 – Festival současného tance s mezinárodní účastí**

Tento taneční festival byl založen v roce 2006 a v roce 2012 se konal v termínu 20. – 24. srpna. Pořadatelem je ZUŠ Klášterec nad Ohří.

Je ojedinělou záležitostí v tomto oboru a jediným tanečním festivalem v Ústeckém kraji. Je zajímavý svým zasazením do malebného městečka v Krušných horách Klášteřce nad Ohří a exteriérech, kde se odehrává – interiéry a exteriéry Zámku, nádvoří a parku.

## **EUROART 2012**

Sdružení sochařů Čech, Moravy a Slezka (pan Karel Meloun) ve spolupráci se Zámekem Klášterec nad Ohří pořádali výstavu současné sochařské tvorby v areálu kláštereckého zámku.

Výstavu byla k vidění od 25. srpna do 30. září 2012.

Výstava byla zahájena vernisáží na nádvoří kláštereckého zámku v sobotu 25. srpna 2012 od 14.00 hodin. V rámci vernisáže vystoupila skupina LAS PEGAS, Marcela Holanová a Pavlína Senič.

*Technické zajištění akce (ozvučení, osvětlení a hlavně nové podium) bylo realizováno v rámci projektu Společný marketing zámků a hradů v Krušnohoří (číslo projektu 100016713) .*



### **Noční výstup na zámeckou věž a klášterecký orloj**

V sobotu 6. října od 20 do 22 hodin bylo možno vystoupit na zámeckou věž a prohlédnout si krásy Klášterce a nejbližšího okolí z výšky a v šeru noci.

Ve 21 a 22 hodin byl na nádvoří zámku k vidění originální „Živý klášterecký orloj“.

### **Betlém**

V sobotu 15. prosince 2012 od 17:00 v parku u saly terreny se uskutečnilo divadelní představení Betlém.

Jedná se o malou vánoční hru o šesti obrazech na motivy Evangelia Sv. Lukáše a Sv. Matouše.

Napsali: Lukáš Gavenda a Jan Losenický

Hrali: Divadelní společnost Klas

## **Středisko knihovna**

Městská knihovna v Klášterci nad Ohří je od začátku roku 2012 střediskem příspěvkové organizace Zámek Klášterec nad Ohří.

Je zřízena za účelem poskytování knihovnických a dalších služeb dle zákona 257/2001 Sb. Knihovna se samozřejmě nezabývá pouze půjčováním knih. Naším dalším a nezastupitelným posláním, je budovat v lidech a hlavně v dětech čtenářské návyky a dovednosti tak, aby se knihy staly nejbližším přítelem jejich života. Služby knihovny jsou ze zákona opravdu službami, které mají být přístupné všem bez rozdílu. Proto již ze zásady nejsou výdělečné a musejí být dotovány zřizovatelem. Za využívání městské knihovny platí její čtenáři jen symbolický roční poplatek. Město Klášterec nad Ohří se staví k poskytování a financování této služby občanům vstřícně.

### **Služby poskytované MK:**

- online katalog knihovny
- absenční půjčování knih a periodik
- veřejný internet
- presenční půjčování knih a periodik
- čítárna

- zajišťování MVS
- reprodukční služby
- bibliografické informace
- provoz webových stránek knihovny
- rezervace knih
- rozvoz knih starším občanům a lidem s handicapem
- pořádání kulturních a vzdělávacích akcí pro veřejnost

### **Čtenáři:**

V roce 2012 měla MK registrovaných **1495** uživatelů. To je přibližně 10% obyvatel města. Znamená to nárůst oproti roku 2011 o 4 čtenáře.

Z celkového počtu čtenářů je 563 čtenářů ve věku do 15 let, což je podíl 37,7%.

Tito uživatelé vykonali za rok **31878** návštěv, v roce 2011 bylo 21959 návštěv, to představuje nárůst návštěv o 45,2%.

Čtenáři si vypůjčili **119493** knih a periodik v roce 2011 bylo 113233 výpůjček, meziroční nárůst výpůjček je 5,5%.

**1495 čtenářů**  
**31878 návštěvníků**  
**119493 výpůjček**

### **Knihy a periodika:**

V roce 2012 měla knihovna ve svém katalogu 61054 titulů.

Odebíráme 54 titulů periodik, u kterých pravidelně zjišťujeme jejich čtenost a případně je obměňujeme. Polovina z těchto titulů je odebírána z remitend za téměř o 2/3 nižší cenu.

**61054 knih**  
**54 titulů periodik**  
**1447 knih nakoupeno**  
**1282 knih vyřazeno**

### **Kulturní a vzdělávací akce:**

Městská knihovna si je vědoma své nezastupitelné funkce v oblasti kultury a vzdělávání. Proto pravidelně organizuje kulturní a vzdělávací akce.

Těžištěm jsou besedy a výukové hodiny pro všechny stupně ZŠ, také pro ZŠP a mateřské školky v Klášterci nad Ohří.

Pro podporu čtenářství a rozvoj obyvatel města pořádá MK mnoho dalších akcí. Celkem v roce 2012 proběhlo **118** akcí, v předešlém roce proběhlo akcí 110.

**118 kulturních a vzdělávacích akcí**

**2136 účastníků**

***z toho***

**76 besed pro klášterecké školy**

**1273 dětí na těchto besedách**

### **Středisko Kulturní dům**

Kulturní dům v Klášterci nad Ohří je od začátku roku 2012 střediskem příspěvkové organizace Zámek Klášterec nad Ohří.

Kulturní dům je provozován za účelem zabezpečování rozvoje kulturního vyžití občanů města.

### **Předmět činnosti KD:**

- zajišťování specializovaných kurzů podle zájmu občanů
- získávání a sdružování zájemců o zájmovou činnost, organizování a provádění této zájmové činnosti
- pořádání koncertů, divadelních představení, pořadů pro mládež a dospělé, klubový večerů, výstav a jiných uměleckých akcí
- pronájem sálů a kluboven pro činnost cizích organizací (plesy, schůze, firemní akce atd.)
- pronájem nebytových prostor

### **Akce pořádané v KD v roce 2011:**

Divadla	14
Koncerty	4
Pro děti a mládež	18
Plesy	8
Taneční	2
Zábavné pořady	3
Taneční zábavy	6
Jazykové kurzy	3
Ostatní akce	81

### **Akce pořádané v KD v roce 2012:**

Divadla	18
Koncerty	6
Pro děti a mládež	18
Taneční	2
Plesy	9
Zábavné pořady	3
Taneční zábavy	2
Jazykové kurzy	2
Ostatní akce	95

**Celkový počet návštěvníků akcí v roce 2012 je 22.800, v roce 2011 bylo návštěvníků kulturního domu 23.950.**

Vstupné na akce je ze 70% hrazeno plně, zbylých 30% vstupného je slevněno – senioři a KMD(Klub mladého diváka).

**Celkový počet akcí v letošním roce je 155 akcí, v loňském roce bylo 139 akcí.**

## Personálie

Příspěvková organizace Zámek Klášterec nad Ohří měla v roce 2012 celkem **19 zaměstnanců na plný úvazek a dále 3 úvazky** na dohodu o provedení práce a pracovní činnosti, kterými jednotlivá střediska zajišťují nárazově zvýšenou potřebu zaměstnanců (průvodci přes hlavní sezónu na zámku a zajištění provozu při akcích v kulturním domě).

Organizační schéma je znázorněno přehledně v textu výše – příloha 1. a 2. Personální výhled na následující dva roky je následující, v rámci úspor mzdových nákladů se počítá s úbytkem tří pracovních míst v organizaci.

K odchodu zaměstnankyň dojde „přirozenou“ cestou (odchod do starobního důchodu) a na jejich místo už nebude přijata nová pracovní síla a přerozdělením kompetencí a organizačníma změnami se zastane jejich pracovní náplň z vlastních zdrojů.

## Rozpočet organizace

Celkové náklady organizace činily v roce 2012 – **12. 591. 823,-Kč**, z toho mzdové náklady 5. 207. 015,-Kč.

Příjmy organizace byly ve výši **12.593. 584,-Kč**, z toho příspěvek z rozpočtu zřizovatele byl ve výši 8.314. 610,-Kč.

Výnosy z vlastní činnosti byly 2. 310. 004,-Kč, nájem 476. 202,-Kč a tržby z prodeje zboží 197. 316,-Kč.

Došlé dotační prostředky z projektu „Splečný marketing hradů a zámků v Krušnohoří“ v roce 2012 jsou 908 870,-Kč.

Přes všechny složitosti a organizační změny v prvním roce existence organizace se podařilo dosáhnout kladného hospodářského výsledku **1. 761,41Kč**.

<b>Středisko</b>	<b>Zámek</b>	<b>Kulturní dům</b>	<b>Knihovna</b>
Náklady	6.124.136,66	3.823.041,47	2.644.645,13
Výnosy	6.159.865,56	3.648.594,11	2.785.125,00
<b>HV</b>	<b>35.728,90</b>	<b>-174447,36</b>	<b>140.479,87</b>

## **Prezentace a propagace**

Organizace prezentuje svoji činnost různými nástroji. Jak je již dnes nezbytné, má vlastní webové stránky, dále se prezentuje v tisku, využívá výlepovou službu a také vydává každý měsíc vlastní informační brožuru, která informuje o akcích všech subjektů organizace.

### **Internetové stránky**

Každé středisko organizace má vlastní internetové stránky, zámek [www.zamek-klasterec.cz](http://www.zamek-klasterec.cz), kulturní dům [www.kdklasterec.cz](http://www.kdklasterec.cz), městská knihovna [www.knihovnaklasterec.cz](http://www.knihovnaklasterec.cz), které jsou vzájemně propojeny. Propojení je zajištěno webovým odkazem na další střediska organizace.

V roce 2013 se počítá s vytvořením nových, zastřešujících stránek celé organizace, které by daly organizaci společnou tvář při zachování odpovídající autonomie jednotlivých webů, aby nedošlo ke zmatení návštěvníků jednotlivých webů, kteří jsou zvyklí na určité prostředí.

**Základní internetové stránky zámku navštívilo za minulý rok celkem 26 851 návštěvníků.**

<b>Měsíc</b>	<b>2008</b>	<b>2009</b>	<b>2010</b>	<b>2011</b>	<b>2012</b>	<b>2013</b>
leden	0	488	1163	1782	1822	1438
únor	0	898	1297	1484	1718	
březen	0	1595	1677	2040	2350	
duben	0	1998	2091	3088	2729	
květen	0	2182	2370	2639	2915	
červen	0	1747	2052	2612	2262	
červenec	0	2721	3227	3526	2681	
srpen	0	2308	2766	2993	2547	
září	0	1828	2098	1959	2251	
říjen	0	1312	1801	2084	2914	
listopad	87	1270	1518	1500	1566	
prosinec	648	1178	1119	1211	1096	
Suma	735	19525	23179	26918	26851	1438

Vzhledem ke specifičnosti zaměření zámku Klášterec nad Ohří, památkový objekt spojený s turismem, je v této sekci potřeba zmínit internetovou prezentaci na turistických portálech.

Ta se dělí na neplacené portály spravované státními institucemi a jinými neziskovými organizacemi a na portály firmy Paseo Group, kde se za prezentaci na portálech platí roční poplatek.

Neplacené: CZeCOt.cz, Virtualtravel.cz, e-region.cz, pruvodce.com, krusnehory.cz, turistika.cz, pocitamesdetmi.cz, cestykrajem.cz, pametihodnosti.cz a mnoho dalších portálů.

Placené portály v rámci skupiny Paseo Group: Vyletnik.cz, Rodinnevylety.cz, Kdykde.cz, Tipynavylet.cz, Cestujeme.cz, Atlasceska.cz, Hradycy.cz

### Periodika

Činnost jednotlivých subjektů organizace je prezentována i v periodickém tisku. Hlavní pozornost je zaměřena především na regionální tisk, neboť to odpovídá marketingovému zaměření kulturního domu i městské knihovny. V poněkud jiné pozici je zámek, který se kvůli turismu zaměřuje především na návštěvníky mimo region, proto se snažíme publikovat v periodických krajského a celostátního formátu.

Články se objevovaly především v Kláštereckých novinách, Deníku Chomutovska a v krajských mutacích celostátních deníků, například Mladá fronta Dnes. Celkově bylo o organizaci napsáno přibližně 30 článků.

Kromě vlastních článků o činnosti organizace se v periodických pravidelně objevují informace o programu zámku, kulturního domu a městské knihovny. Tyto informace se objevují v kulturních přehledech novin.

### Rádia a televize

Organizace má objednanou reklamní plochu u televize Focus, která po celý rok informuje o všech akcích zámku, kulturního domu a knihovny. Kromě této placené inzerce se během roku natáčí také reportáže o dění v organizaci, jež zvou potencionální návštěvníky k návštěvě. Kromě Focusu natáčí televizní reportáže také místní kabelová televize OKO1. V obou televizích se objevilo mnoho televizních spotů zvoucích jejich diváky k návštěvě některého subjektu organizace.

Prezentace organizace je zajišťována i spoluprací s různými rádii jako jsou Frekvence 1, Agara, Blaník, Český rozhlas Sever. Informace se objevují v kulturním servisu, ale také jsou natáčeny jednotlivé reportáže o konkrétních tématech.

### Výleповé plochy a programové letáky

Organizace pravidelně zve na své akce na všech výleповých plochách, které jsou umístěny ve městě a pokud se jedná o akci, kde lze očekávat i „přespolní“ návštěvníky, tak jsou plakáty vyleповány i v okolních městech (Kadaň, Chomutov, Jirkov).

Zde je nutno upozornit na velké finanční náklady spojené s touto prezentací. **Za rok 2012 se zaplatilo za výlep přibližně 100.000,- Kč.**

**Příklad:** Klasicky vylepujeme po Klášterci formát A2, na čtrnáct dnů, na všech osmnácti výlepových plochách.

Tato jedna prezentace akce u firmy RENGL nás stojí 817,-Kč.

Z tohoto důvodu je velmi nutné zvážit další postup v této oblasti. Možné řešení vidím v přesunu výlepu pod naší organizací od počátku roku 2014.

Náklady organizace na výlep by se minimalizovaly na spotřebu lepidla a PHM.

Zároveň by na středisku „Kino“ došlo k zefektivnění rozložení pracovní doby hlavního promítače (správce objektu).

V neposlední řadě by z výlepu plynuly do organizace příjmy od ostatních vylepujících subjektů.

Vlastním nákladem vydává organizace každý měsíc programový leták „Klášterecké zrcadlo“. Náklad je 4000 kusů a distribuuje se zdarma do schránek kláštereckých občanů. V tomto letáku je kompletní měsíční přehled všech akcí naší organizace.

Vlastní propagační materiál se netiskl, neboť dobíhal projekt „Společný marketing hradů a zámků v Krušnohoří“, v jehož rámci je zámek propagačním materiálem zásoben minimálně na jeden rok.

Z tohoto projektu jsme získali na propagaci finanční prostředky, které byly využity například na propagační materiály (prospekt 2x, brožura, pohledy, plakáty), propagační předměty (puzzle, pexeso, člověče nezlob se, putovní karta, omalovánky), informační cedule a CLV v rámci turisticky navštěvovaných míst ve městě, dopravní značky IS 23, vnitřní informační systém zámku.

### **Revize, investice a technický stav budov**

Ve všech objektech organizace proběhly v uplynulém roce všechny plánované revize. Všechny revizní kontroly proběhly v pořádku až na revizi hromosvodů na kulturním domě. Během červnové revizi byl zjištěn nevyhovující stav hromosvodů, nevyhovující stav byl odstraněn a následně kladně revidován.

### **Přehled revizních kontrol:**

#### Zámek

Březen – BZOP + PO

Červen – EZS

Září – hromosvody



Říjen – komíny  
Říjen – spalinové cesty  
Listopad – plyn  
Listopad – přenosné hasicí přístroje

#### Kulturní dům

Květen – přenosné hasicí přístroje  
Červen – nouzové osvětlení  
Červen a listopad – hromosvody  
Září – BZOP + PO

#### Knihovna

Leden - přenosné hasicí přístroje  
Únor - EZS  
Elektroinstalace  
Prosinec - BZOP + PO

Na **zámku** byla v roce 2012 dokončena poslední etapa opravy venkovních fasád ( nádvoří zámku a věž), dále proběhla oprava komínů a osvětlení na nádvoří. Těmito pracemi byla dokončena dlouholetá práce na opravě pláště budovy, při které byla kompletně vyměněna okna, kompletně opraveny a vyměněny okapy a svody a samozřejmě kompletně nové venkovní fasády zámku.

Do příštích let zbývá už jen oprava dlažby na nádvoří zámku. V současné době je třeba nahradit drobný štěrk na nádvoří dlažbou, aby se tak zamezilo přenášení štěrku do zámku a tím poškozování podlah (parket) v interiérech.

Dále jsou potřeba investice do revitalizace zámeckého parku a opravy Sala terreny.

V **kulturním domě** byly letos realizovány opravy okapových svodů a hromosvodů, a především se začal řešit dlouholetý problém s únikem tepla - regulace topení na velkém sále a výměna trojcestného ventilu ve výměníku.

V dalších letech by kulturní dům z technického hlediska zasloužil větší investice. Je zde třeba rekonstruovat elektroinstalaci, odpady, provést zateplení a nutnou rekonstrukci jeviště. Tyto opravy si vyžádají velké investiční náklady, které je třeba koordinovat se zřizovatelem.

**Městská knihovna** se již tradičně potýká s nevyhovujícími okny, které již nejsou schopny zajistit odpovídající izolační vlastnosti.

Stejně tak by bylo třeba provést rekonstrukci elektroinstalace a rozvodu internetu. Stávající instalace sice funguje, ale pomalu již nestačí zajišťovat provoz spojený s internetem.

### **Závěr**

Rok 2013 bude po roce 2012, který byl protkán legislativními a organizačními změnami, rokem testu fungování organizace. Zároveň do struktury organizace přibude nové středisko – Kino, které bude během roku digitalizováno.

Pevně věřím, že se kroky vedoucí k vytvoření velké kulturní organizace ukáží jako správné a dojde ke vzniku nové, moderní, ekonomicky zdravé organizace, která dle svého motta „Kultura spojuje“ nabídne obyvatelům a návštěvníkům města bohatý kulturní program a bude zdrojem vzdělávání a zvyšování duševního bohatství pro obyvatele a návštěvníky města.

V absolutních číslech máme cíle následující - udržet zámek na špičce návštěvnosti v Ústeckém kraji, a vrátit se za hranici 18.000 návštěvníků ročně; v kulturním domě si klademe za cíl překonat 24.000 hranici návštěvníků kulturních akcí a v Městské knihovně překročit metu 1.500 registrovaných čtenářů.

Zásadním úkolem pro tento rok je modernizace kina a jeho znovuzapojení do kulturního života města.

Zároveň věřím, že ušetřené finanční prostředky budeme po konzultaci se zřizovatelem zpětně investovat do naší organizace na modernizaci a zvyšování konkurenceschopnosti a tím udržení vysokého postavení v oblasti našich činností v regionu.

V Klášterci nad Ohří 15. února 2012

Ing. Petr Hybner